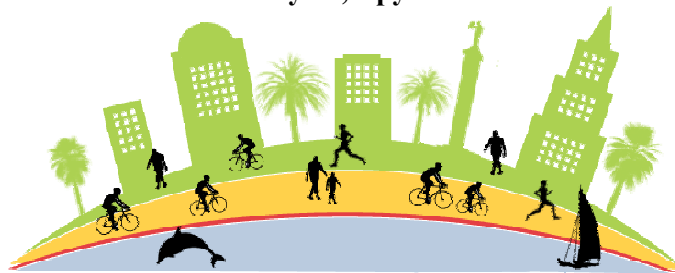


**СЕМИНАР ПО БЕЗОПАСНОМУ И ПОЛЕЗНОМУ ДЛЯ ЗДОРОВЬЯ ПЕШЕХОДНОМУ И
ВЕЛОСИПЕДНОМУ ДВИЖЕНИЮ В ГОРОДСКИХ НАСЕЛЁННЫХ ПУНКТАХ**
30 сентября – 1 октября 2010 год
Батуми, Грузия



Общеввропейская программа по транспорту, окружающей среде
и охране здоровья (ОПТОСОЗ)

в сотрудничестве с

Министерством труда, здравоохранения и социальной защиты, Министерством охраны
окружающей среды и природных ресурсов, Министерством регионального
развития и инфраструктуры Грузии и городом Батуми

ИНФОРМАЦИОННАЯ СПРАВКА¹

I. Цели

1. Основными целями Семинара по безопасному и полезному для здоровья пешеходному и велосипедному движению в городских населённых пунктах: (а) обзор и обмен опытом по достижениям и будущим проблемам в процессе популяризации пешеходного и велосипедного движения в городских населённых пунктах; (б) наращивание потенциала в данной области; (с) стимулирование выработки целевых стратегий и конкретных мер, поддерживающих города, благоприятные для пешеходного и велосипедного движения, лицами, принимающими решения в трёх секторах, и (d) подготовка первоначального предложения по введению пешеходного и велосипедного движения в Батуми. Таким образом, посредством конкретных примеров, Семинар позволит продемонстрировать различные компоненты эффективных стратегий, включая законодательные, институциональные, технические и финансовые аспекты и способы их осуществления.

2. Представители различных секторов, в частности окружающей среды, транспорта и здравоохранения, примут участие в работе Семинара. Должностные лица, представители национальных и местных властей, частного сектора, научного сообщества, неправительственных организаций (НПО), а также международные эксперты встретятся для того, чтобы поделиться друг с другом информацией и знаниями. Участникам будет предоставлена возможность представить примеры успешного опыта и обсудить основные причины недостатков.

II. Предыстория

3. Семинар организуется под эгидой Общеввропейской программы по транспорту, окружающей среде и охране здоровья (ОПТОСОЗ), которая была принята в 2002 году государствами-членами Европейской экономической комиссии ООН (ЕЭК ООН) и Европейского регионального бюро Всемирной организации здравоохранения

¹ Неофициальный перевод на русский язык.

(ВОЗ/Европа). ОПТОСОЗ ставит целью содействие развитию благоприятного для здоровья и окружающей среды транспорта в Панъевропейском регионе, посредством осуществления комплексных и конкретных стратегических действий, в равной степени охватывающих сектор транспорта, здравоохранения и окружающей среды.

4. На третьем Совещании высокого уровня в январе 2009 года в Амстердаме министры и другие высокопоставленные должностные лица из министерств транспорта, здравоохранения и окружающей среды стран-членов ЕЭК ООН и ВОЗ/Европа подтвердили свою политическую приверженность в отношении устойчивого и благоприятного для здоровья транспорта в регионе и приняли Амстердамскую Декларацию «Звенья одной цепи: Пути развития транспорта в интересах здоровья, окружающей среды и благосостояния»², чётко определяющую механизмы содействия её внедрению.

5. Вслед за Семинаром по безопасному и полезному для здоровья пешеходному и велосипедному движению в городских населённых пунктах, состоявшегося в Прухонице (Чешская Республика)³, данное мероприятие является второй общерегиональной встречей «эстафеты» ОПТОСОЗ (эстафетная гонка) - одного из основных механизмов, одобренных в ходе третьего Совещания высокого уровня.

6. Участники Семинара в Прухонице признали, что пешеходное и велосипедное движение являются неотъемлемой частью развития транспортного и городского планирования и политики, наравне с общественным транспортом и автомобильным движением, что поспособствует улучшению индивидуального и общественного здоровья, снижению дорожно-транспортных происшествий, шумового и атмосферного загрязнения, выбросов парниковых газов и транспортных заторов, а также повышению привлекательности городских центров. Также было принято решение о передаче «эстафетной палочки» ОПТОСОЗ следующей принимающей стране с целью обмена наилучшей практикой городов, благоприятных для велосипедного и пешеходного движения, с учётом особенностей региональных потребностей и проблем.

7. Семинар организуется в рамках ОПТОСОЗ при поддержке совместного секретариата ЕЭК ООН – ВОЗ/Европа. Правительство Грузии в сотрудничестве с городом Батуми является принимающей стороной и руководит данным мероприятием. Практическое содействие в организации мероприятия будет предоставлено Центром экологической информации и устойчивого развития «Рио».

² Посетите: <http://www.unece.org/thepep/en/thepep.publications.htm>

³ Дополнительная информация размещена на http://www.unece.org/thepep/en/workplan/urban/pruhonice-prague_docs.htm

III. Предварительная программа

8. На основе совместных усилий и с использованием интерактивного формата обсуждений и дискуссий за круглым столом их участники будут определять задачи и потребности, а также стимулировать реализацию инновационных стратегий планирования, финансирования, развития инфраструктуры и норм, необходимых для оказания поддержки пешеходного и велосипедного движения, как всё более конкурентоспособных и привлекательных видов городской мобильности. Ожидается, что каждая делегация выступит в кратком заявлении в рамках повестки дня. Семинар будет состоять из нижеследующих сессий:

- *Сессия 1: Вступление.*
- *Сессия 2: Закладывание основ: стратегия, законодательство, институциональная база для поддержки планирования и*
- *Сессия 3: Роль промышленного и частного сектора*
- *Сессия 4: Роль гражданского общества, СМИ и школ*
- *Сессия 5: Сколько это стоит? Откуда должны поступать средства?*
- *Сессия 6: Превращение в реальность*
- *Сессия 7: Подведение итогов и рассмотрение перспектив*
- *Сессия 8: Заключительные заявления.*

9. Кроме того, запланирован ряд следующих параллельных мероприятий: пешеходное и велосипедное ралли по центру города, нацеленное на повышение осведомлённости населения, экскурсия, ставящая целью определение потенциала Батуми для пешеходного и велосипедного движения и существующей инфраструктуры, а также презентация Первого Пешеходного Автобуса в Батуми.

10. Предварительная программа семинара доступна в виде отдельного документа в Интернете: http://www.unecse.org/thepep/en/workplan/urban/batumi_docs.htm

IV. Справочная информация и результаты семинара

11. Справочные материалы по семинару будут доступны на электронной странице: http://www.unecse.org/thepep/en/workplan/urban/batumi_docs.htm

Участники могут предоставить любые другие соответствующие материалы на этом семинаре.

12. Нижеследующие результаты семинара будут завершены после мероприятия:

- (a) Резюме основных выводов и план действий
- (b) Перечень технических требований к инфраструктуре пешеходного и велосипедного движения в городских населённых пунктах

(с) Первоначальное предложение по введению пешеходного и велосипедного движения в Батуми.

V. Практическая информация

1. Часы работы, языки встречи

13. Семинар начнётся 30 сентября 2010 года в 9.30 и завершится 1 октября 2010 года в 18.00. Семинар будет проходить на английском и русском языках; будет предоставлен синхронный перевод.

14. Всем участникам бесплатно будут предоставлены обед, ужин и лёгкие закуски во время коротких перерывов утренних и дневных сессий.

2. Место встречи

15. Семинар состоится в конференц-зале «Бетлеми» гостиницы Интурист Палас (Hotel Intourist Palace – Батуми, Грузия, ул. Ниношвили 11, Тел.: +995 222 7 55 25/1 61 80 E-Mail: info@intouristpalace.com).

3. Регистрация участников

16. В семинаре могут принять участие эксперты - представители национальных и местных властей, частного сектора, научного сообщества, неправительственных организаций, практикующие специалисты и другие заинтересованные стороны из всех стран-членов ЕЭК ООН и ВОЗ/Европа, а также эксперты международных организаций.

17. Каждый участник должен заполнить регистрационный бланк (смотрите приложение и электронную страницу: http://www.unecsc.org/thepep/en/workplan/urban/batumi_docs.htm) и **направить его в секретариат (e-mail: oksana.rott@unecsc.org) в возможно короткие сроки, но не позднее 1 июля 2010 года.**

4. Финансовая поддержка

18. Целевой Фонд ОПТОСОЗ предоставляет ограниченные финансовые средства для поддержки экспертов, деятельность которых имеет непосредственное отношение к данному мероприятию, из следующих стран с переходной экономикой региона Восточной Европы, Кавказа, Центральной Азии и Юго-Восточной Европы: Азербайджана, Албании, Армении, Беларуси, Боснии и Герцеговины, бывшей югославской Республики Македония, Грузии, Казахстана, Кыргызстана, Республики Молдова, Российской Федерации, Сербии, Таджикистана, Туркменистана, Украины, Узбекистана и Черногории.

19. Финансовое содействие может быть предоставлено только одному представителю от каждого из министерств транспорта, здравоохранения и окружающей среды на страну. Приоритет будет отдан: (а) делегациям, в которые войдут представители всех трёх секторов и (b) делегатам из стран Восточной Европы, Кавказа и Центральной Азии. **Запрос на получение финансовой поддержки должен быть включен в официальные письма о номинации делегатов, которые необходимо направить в секретариат вместе с регистрационными формами назначенных представителей (e-mail: oksana.rott@unecsc.org) в возможно короткие сроки, но не позднее 1 июля 2010 года.**

Участников дополнительно проинформируют о процедуре оказания финансовой поддержки.

5. Поездка в Батуми

20. Самолётом вы можете прибыть в Грузию в международный аэропорт в Тбилиси или международный аэропорт в Батуми. Уточните у вашего агента в бюро путешествий или свяжитесь с reservations@carlsonwagonlit.com.ge для выбора наиболее подходящей для вас стыковки рейсов. В зависимости от места вашего отбытия, возможно, для вас более удобным транспортным средством до Тбилиси является поезд или автобус. Пожалуйста, уточните у вашего агента в бюро путешествий.

Местный транспорт до гостиницы

21. Принимающая страна организует транспортировку участников из аэропортов до гостиниц, а также из гостиниц до места встречи. Детальная информация будет выслана участникам по электронной почте.

22. Участники, желающие изучить транспортную систему и пешеходные зоны Батуми, могут воспользоваться общественным транспортом или пройти пешком. Дополнительная информация о Батуми, а также карта города доступны на <http://www.tourismadjara.ge/en/> и http://upload.wikimedia.org/wikipedia/commons/d/d5/Map_of_batumi.jpg

23. Сервис такси доступен по телефону +995 77 419797. Средняя плата за проезд в такси в черте города составляет не более 10 Лари – около 5 Евро, а из гостиниц до места проведения семинара не более 4 Лари – около 2 Евро.

6. Размещение участников

24. Организаторами будет обеспечено групповое гостиничное резервирование. Более детальная информация в этой связи будет выслана участникам позднее.

25. Всем участникам следует оплачивать гостиничные счета напрямую с руководством гостиницы, включая любые дополнительные расходы (услуги прачечной, обслуживание в номере, телефонные звонки и др.). Принимаются все основные виды кредитных карт. В Батуми доступны пункты обмена валюты.

7. Визы

26. Пожалуйста, уточните у вашего агента в бюро путешествий нужна ли вам виза для приезда на встречу. В случае необходимости обратитесь за получением визы в возможно короткие сроки. Виза для въезда в Грузию не требуется гражданам государств – членов ЕС. В аэропорту по прибытии визы могут быть выданы гражданам государств, не являющихся членами ЕС, в случае представления официального приглашения на мероприятие. Организаторы предоставят данные официальные письма-приглашения и обеспечат необходимое разрешение на получение визы посредством Министерства внутренних дел Грузии. Пожалуйста, укажите данное требование в регистрационной форме. За дополнительной информацией обращайтесь к Инге Никагосян (e-mail: inga.nikagosian@riocentre.org / тел.: +995 77 293979).

8. Валюта и деньги

27. Денежная единица в Грузии – Грузинский Лари (GEL). Курсы обмена валют доступны на <http://www.xe.com/ucc/> В случае необходимости, вы можете купить местную валюту в пункте обмена в аэропорту, на железнодорожном вокзале, банкоматах (с помощью кредитных карт) или обменных пунктах.

9. Страхование

28. Пожалуйста, удостоверьтесь в наличии у вас соответствующего индивидуального страхового обеспечения здоровья, несчастных случаев и рисков, связанных с поездкой, поскольку данные расходы не покрываются организаторами.

10. Дальнейшая информация и контакты

29. По любым дополнительным вопросам обращайтесь:

По вопросам регистрации и финансовой поддержки:

г-жа Оксана Ротт, Совместный секретариат ЕЭК ООН - ВОЗ/Европа

Тел.: + 41-22-9172 447

Эл. почта: oksana.rott@unece.org

По вопросам, связанным с программой:

г-жа Бринда Вокс, Совместный секретариат ЕЭК ООН - ВОЗ/Европа

Тел.: + 41-22-9172 452

Эл. почта: brinda.wachs@unece.org

По вопросам, связанным с логистикой, размещением, визами, доставкой материалов и другим практическим вопросам:

Центр экологической информации и устойчивого развития «Рио»

г-жа Инга Никагосян

Тел.: + 995-77-293979

Эл. почта: inga.nikagosian@riocentre.org

30. Обновлённая информация, регистрационная форма и другие соответствующие материалы будут доступны в рабочем порядке на http://www.unece.org/thepep/en/workplan/urban/batumi_docs.htm